



**Narva Täiskasvanute Kooli**  
**sisehindamise aruanne 2006-2009**

**NARVA 2010**

## Sisukord

I Üldandmed õppeasutuse kohta .....	3
II Õppeasutuse lühikirjeldus ja eripära .....	3
III Õppeasutuse arengukava eesmärgid .....	4
IV Sisehindamissüsteemi lühikirjeldus.....	4
V Sisehindamise aruande analüüsiv osa .....	5
1. Eestvedamine ja juhtimine.....	5
1.1. Eestvedamine .....	5
1.2. Strateegiline juhtimine .....	5
2. Personalijuhtimine .....	6
2.1. Personalivajaduse hindamine .....	6
2.2. Personali värbamine .....	7
2.3. Personali kaasamine ja toetamine .....	7
2.4. Personali arendamine .....	8
2.5. Personali hindamine ja motiveerimine .....	9
3. Koostöö huvigruppidega.....	9
3.1. Koostöö kavandamine .....	9
3.2. Huvigruppide kaasamine.....	10
3.3. Huvigruppidega koostöö hindamine .....	10
4. Ressursside juhtimine .....	11
4.1. Eelarveliste ressursside juhtimine .....	11
4.2. Materiaal-tehnilise baasi arendamine.....	12
4.3. Inforessursside juhtimine .....	12
4.4. Säästlik majandamine ja keskkonnahoid.....	13
5. Õppe- ja kasvatusprotsess.....	13
5.1. Õpilase areng.....	13
5.2. Õppekava.....	16
5.3. Õppekorraldus ja –meetodid .....	17
5.4. Väärtused ja eetika .....	17
VI Narva Täiskasvanute Kooli eesmärgid kahel järgneval õppeaastal.....	19
VII Kokkuvõte .....	20

## I Üldandmed õppeasutuse kohta

1. ÕPPEASUTUSE NIMETUS	NARVA TÄISKASVANUTE KOOL
1.1. Juht	Jelena Kavrus Direktori kohusetäitja
1.2. Õppeasutuse kontaktandmed aadress telefon e-post kodulehekülg	Kerese 22, Narva, 21008 (+372)3592659 <a href="mailto:ohtukool@hot.ee">ohtukool@hot.ee</a> <a href="http://www.ntk.ee">www.ntk.ee</a>
1.3. Pidaja, tema aadress	Narva Linnavalitsus, Peetri plats 1, Narva, 20308
1.4. Õpilaste arv aruande esitamise hetkel	218
1.5. Personali arv	21
1.6. Pedagoogilise personali arv	16
1.7. Sisehindamise periood	2006/2007 – 2008/2009
1.8. Eelmise sisehindamise aruande esitamise aeg	-

## II Õppeasutuse lühikirjeldus ja eripära

Narva Täiskasvanute Kool on eripärane kool, mis tegeleb täiskasvanute haridusega ja loob koolikohustusliku vanuse ületanud isikutele võimalust põhihariduse omandamiseks ja põhihariduse omandanud isikutele üldkeskhariduse omandamiseks õhtuses ja kaugõppe vormis ning eksternina.

Narva Täiskasvanute Kool on õpilaste õpetamisele, kasvatusle ning arengule orienteeritud munitsipaalõppeasutus, mis arvestab õpilaste individuaalseid eripärasusi, hariduslikke vajadusi ning võimalusi.

Koolil on oma 63-aastane ajalugu ja traditsioonid.

Oma eksisteerimise aja jooksul on kool mitu korda oma nime vahetanud. Alates 2003. aastast on õppeasutuse uus nimi Narva Täiskasvanute Kool.

Kolme aasta jooksul on kooli keskmine täituvus 256 õpilast.

Õpilaste keskmine vanus on 21 aastat.

Täiskasvanute kool on ainulaadne kool linnas. Kooli õppevormid on õhtune, kaugõpe, eksternaat ja üksikute ainete õpetamine.

1991.–2008. aastatel asus kool oma hoones. Alates 2008./2009. õppeaastast rendib kool Narva Peetri Kooli ruume.

Kooli missioon: Täiskasvanute kool on adapteeritud süsteem, mis on kool kõigile – kool igatühe jaoks.

Narva Täiskasvanute Koolis on õppetöö orienteeritud täiskasvanud õppijale, kes teab, mida tahab ja oskab otsustada, kuidas oma õpinguid korraldada.

Narva Täiskasvanute Kooli tegevuse eesmärgid:

1. Kindlustada iga õpilasele hariduse saamise õigus vastavalt tema vajadustele ja võimalustele;
2. Arendada võimeid eetiliste ja kodaniku väärtuste süsteemi kujundamiseks ja vastutust oma elutee valiku eest;
3. Jätkata iseseisvuse, initsiatiivi ja loomingulisuse kujundamist pedagoogilises kollektiivis.

Kooli töö põhineb järgmistel printsiipidel:

- Individuaalse lähenemise printsiip
- Hariduse humaansuse printsiip
- Sotsiaalkoostöö efektiivsuse printsiip

Konfidentsiaalsuse printsiibi jälgimine, õpilaste õiguste ja huvide kaitsmine meie koolis, usalduslikud ja lugupidavad suhted, koostöö juhtkonna, õpetajate ja õpilaste vahel on alati olnud meie koolis väga tähtsal kohal.

Oma tegevuses juhindub kool Narva Täiskasvanute Kooli põhimäärusest, Eesti Vabariigis kehtivast seadusandlusest, haridus- ja teadusministri määrustest ja teistest haldusaktidest, kohaliku omavalitsuse õigusaktidest, Narva Linnavalitsuse kultuuriosakonna juhataja käskkirjadest ning korraldustest.

### III Õppeasutuse arengukava eesmärgid

Õppeaasta	Narva Täiskasvanute Kooli eesmärgid kolmel viimasel õppeaastal
2006/2007- 2008/2009	<b>Eestvedamine ja juhtimine</b> Juhtkonna individuaalsete ressursside ja rühmaressursside efektiivne kasutamine
2006/2007- 2008/2009	<b>Personalijuhtimine</b> -pedagoogide värbamine ja ettevalmistamine seoses üleminekuga eestikeelsele aineõppele -võimalusel tingimuste loomine pedagoogidele riigikeele õppimiseks -omal soovil töölt lahkuvate pensionäride asendus - tingimuste loomine täiendkoolitustel osalemiseks -tingimuste loomine vastavalt hügieeni- ja tööhutusnormidele -näituse „Metoodiline kogumik” korraldamine - küsitluse ”Personali rahulolu” korraldamine -ametialasest konkursist „Aasta õpetaja” osavõtmine
2006/2007- 2008/2009	<b>Koostöö huvigruppidega</b> - koostöö kohaliku omavalitsuse ja kultuuriosakonnaga - koostöö koolitusfirmadega (Merlecons KO OÜ, Intellekt OÜ jt) - koostöö kooli hoolekoguga - kooli veebilehekülje loomine - koostöö massmeediaga - infomessil „Orientiir” osalemine - koostöö noortekeskuse, kunstigalerii, muuseumi, raamatukogu, muusikakooliga - koostöö õpilaste vanematega individuaalsete vestluste, konsultatsioonide kaudu
2006/2007- 2008/2009	<b>Ressursside juhtimine</b> - arvutite uuendamine - jooksva remondi teostamine
2006/2007- 2008/2009	<b>Õppe- ja kasvatusprotsess</b> -kujundada õppe- ja kasvatusprotsess süsteemiks, mis aitaks isiksuse enesearendamisele ja teostusele kaasa - õppevormide paindlik kasutamine (õhtune, kaug-, eksterniõpe, üksikud ained) - õpilaste võimeid, ettevalmistust ja huvisid arvestavate didaktiliste vahendite loomine - õpetajate pedagoogimeisterlikkuse täiendamine (täiendkoolitused, lahtised tunnid, õpetajate eneseharimine) - tõsta õpetamise kvaliteet - kooli õppekava koostamine, ainekavade koostamine lähtudes kooli õppekavast, õpetaja töökavade koostamine - innovatiivsete tehnoloogiate rakendamine ja kasutamine õppetöös: arendav õpe, projektimeetod, probleemõpe, moodulõpe jm - õpilaste teadmiste taseme seire - individuaalsete konsultatsioonide süsteem, pedagoogiline toetus - arenguestluste läbiviimine õpilastega - orienteerumine üldinimlikele väärtustele

### IV Sisehindamissüsteemi lühikirjeldus

Sisehindamise läbiviimine toimus vastavalt Narva Täiskasvanute Kooli 2008/2009. – 2009/2010. õa üldtööplaanidele. Sisehindamise läbiviimisel lähtuti järgmistest dokumentidest: Narva Täiskasvanute Kooli sisehindamise läbiviimise kord (kinnitatud direktori 30.01.2009 käskkirjaga nr 1.1-6/30 vt [www.ntk.ee](http://www.ntk.ee)), Haridus- ja teadusministri 13. augusti 2009. a määrus nr 62 „Kooli ja koolieelse lasteasutuse nõustamise tingimused ja kord sisehindamise küsimustes“, Haridus- ja teadusministri 20.10.2009 käskkiri nr 1031 "Õppeasutuste tegevusnäitajate kinnitamine" ning muudest Haridus- ja Teadusministeeriumi veebilehel paigutatud sisehindamist puudutavatest materjalidest.

Sisehindamise eesmärgiks oli hinnata kooli tegevuse efektiivsust ning ressursside kasutamise otstarbekust: sisehindamine oli suunatud kooli eestvedamise ja juhtimise, personalijuhtimise ja –poliitika, huvigruppidega koostöö, õppe- ja kasvatusprotsessi hindamisele. Sisehindamise tulemuste alusel koostatakse perioodil

01.04.2010 – 01.05.2010 kooli arengukava eelnõu 2010-2013. Sisehindamise käigus hinnati koolis toimuvate süsteemide ja neis sisalduvate protsesside tulemuslikkust ja tõhusust.

Sisehindamisest on osa võtnud kooli juhtkond ja õpetajad, kelle töö ja ametialased huvid on vahetult seotud eespool nimetatud valdkondadega.

Sisehindamine toimus töörühmades. Töörühmad on lähtunud valdkondade hindamisel tegevusnäitajatest, mis on toodud Haridus- ja teadusministri 20.10.2009 käskkirjas nr 1031 "Õppeasutuste tegevusnäitajate kinnitamine". On analüüsitud õpilaste õpijõudlust, on uuritud õpilaste ja õpetajate rahulolu, õpilaste ja õpetajate saavutusi, vaadeldud personali aktiivsust täiendkoolitustel, arvutatud õpilaste ja õpetajate suhtarvu, õpilaste arvu ja klassitaituvust, arvutitega varustatust.

Töörühmad kogusid analüüsitava valdkonna andmed, käsitlesid, analüüsisid, hindasid ning selle alusel määrasid käsitletava probleemi parendusvaldkonnad ja parendustegevused. Enesehindamisel kasutati järgmisi meetodikaid: statistika ja finantsaruandluse, eksamite tulemuste ning muu kogutud informatsiooni analüüs; kooli dokumentatsiooniga tutvumine ja selle sisuline analüüs; vestlused juhtkonna liikmete, pedagoogide, õppeasutuse teiste töötajate, hoolekogu liikmete, õpilaste ning õppeasutuse pidajaga; tundide, õppe- ja kasvatusstegevuste ning ürituste, õpilaste tööde vaatlemine; personalile ja õpilastele küsitluste korraldamine; tutvumine õppeasutuse õpi- ja kasvukeskkonna, õppevahendite ning inventariga. Iga töörühm esitas oma tegevuse kohta kirjaliku aruande, mis koosnes kahest osast: hinnatava valdkonna hetkeseisu hinnangust ning hinnatavat valdkonda parendavatest ettepanekutest, mida edaspidi on kavas arvestada arengukava koostamisel. Sisehindamise tulemuste arutamine toimus töörühmade ühisel koosolekul 26.10.2009. Sisehindamise tulemuste kokkuvõtte tutvustamine kogu kollektiivile toimus 22.03.2010. a õppenõukogu nr 10 koosolekul. Sisehindamise aruande kokkuvõtte tutvustamine Narva Täiskasvanute Kooli hoolekogule toimus 19.03.2010.a, Narva Täiskasvanute Kooli hoolekogu nr 4 koosolekul.

## **V Sisehindamise aruande analüüsiv osa**

### **1. Eestvedamine ja juhtimine**

#### **1.1. Eestvedamine**

##### **Hetkeseis**

Kooli töö on planeeritud ning kool töötab eesmärgistatult, erinevad osapooled on informeeritud ja kaasatud kooli igapäevatoõ protsessi

Õppeasutuses rakendatakse kaasavat eestvedamist, mida toetab peaaegu kogu personali osalemine, kus on kaasatud kooli juhtkond, hoolekogu, töögrupid, õpetajad, töötajad. Eestvedamise kaudu on tagatud ühine eesmärkide omaksvõtt (näiteks õppeasutuse missioon ja õppeasutuse printsiibid). Personal planeerib ja analüüsib oma tegevuse tulemuslikkust lähtuvalt õppeasutuse eripärast, tulenevatest prioriteetsetest tegevussuundadest ja kokkulepitud väärtustest (õpetajate eneseanalüüside, õppeaasta analüüsi alusel).

Organisatsiooni kultuuri tugevdamine ja hea õhkkonna säilitamine on eestvedamise üheks peamiseks prioriteediks. Investeeritakse iga töötaja toetamisse ja tema väärtustamisse ja samas ka meeskonnatunde tugevdamisse. Õpetajad tunnevad end tunnustatuna (õpetajate rahulolu küsitluse alusel).

Juhtkond suunab õppeasutuse väärtuste kujundamist. Õppeasutuse tegevuses järgitakse üldtunnustatud väärtusi ning eetilisi norme.

Koolil on välja kujunenud missioon ja põhiväärtused. Narva Täiskasvanute Kooli põhiväärtused on: õpilasekesksus, hea sisekliima, kaasaegne õppe- ja töökeskkond, õpilastele individuaalne lähenemine, pedagoogide kõrge professionaalsus, turvalisus, paindlikkus.

##### **Parendusvaldkonnad**

- Visiooni sõnastus vajab aktualiseerimist.

##### **Parendustegevused**

- Sõnastada kooli visiooni ja põhiväärtused lähtudes kooli staatusest, arvestades kooli eripära.
- Luua kooliarenduse valdkondade ja alavaldkondade tegevuspoliitika (personali- ja koolituspoliitika), poliitikate koostamisel arvestada kooli põhiväärtustega.

#### **1.2. Strateegiline juhtimine**

##### **Hetkeseis**

Kogu kollektiiv on töötanud kooli 2007-2010 arengukava projektiga. Kooli arengukavas on esitatud õppeasutuse printsiibid (humaansuse printsiip, individuaalse ja diferentseerimise õpetamise printsiibid, õpilaste psühholoogilise rahulolu printsiip).

Arengukava väljatöötamisel, elluviimisel, hindamisel väärtustatakse personali kaasamist ja aktiivset arutelu,

analüüsimist (selleks on moodustatud töörühmad, kaasatud kogu personal ja hoolekogu).

Arengukavas on täpselt määratletud eesmärgid, strateegilised prioriteedid, teostamise etapid. Arengukava hõlmab koolielu kõiki sfääre ning ongi kooli tegevuse aluseks kuni 2010. a. Kooli arengukava viiakse järjekindlalt ellu.

Kooli arengukavast lähtudes on välja töötatud kooli üldtööplan, mis kajastab eesmärkide täitmist tagavaid tegevusi.

Sisekontroll on märgitud üldtööplanis ning kooli töö plan-graafikus ning toimub pidevalt.

Koolil on oma põhimäärus, arengukava, õppekava, milles on fikseeritud Narva Täiskasvanute Kooli tegutsemispõhimõtted. Koolil on välja töötatud konkreetsed tegevusjuhised: kooli kodukord, arengukava, õpilaste hindamise kord, õpilaste tunnustamise kord, vastuvõtu tingimused ja kord jt (nendega saab tutvuda kooli veebilehel).

Strateegiad ja plaanid on seostatud kooli missiooni ning eesmärkidega.

Pedagoogilise kollektiiviga tööd korraldades lähtub kooli juhtkond demokraatlikust juhtimisstiilist (õpetajate küsitluse alusel).

Iga kuu viib kooli juhtkond nii klassijuhatajate kui aineõpetajatega vestlusi, nende käigus arutatakse õpilaste õppetöös osalemise ning õppeedukuse küsimusi. Kavandatakse erinevaid tegevusi, mis on suunatud olukorra paranemisele (klassijuhatajate aruannete alusel).

Sisehindamise süsteemi väljatöötamisel ja sisehindamise läbiviimisel kaasati erinevaid huvigruppe. See süsteem arvestab kooli sisehindamise, kooli arengukava, üldtööplani ja tööplaanide omavahelist sidusust. Iga õppeaasta lõpus teevad töötajad, juhtkonna liikmed ja direktor antud õppeaasta kokkuvõtte ja selle alusel toimub parendamist vajavate tegevuste leidmine ning arengukavas tegevuste korrigeerimine.

#### **Parendusvaldkonnad**

- Kompleksset sisehindamist ei ole koolis varem tehtud ja arengukava koostamisel on lähtutud sisekontrolli ja välishindamise tulemustest.
- Sisehindamise mõju kooli arengule ei oska veel hinnata.
- Töölepingud vajavad korrigeerimist.

#### **Parendustegevused**

- Arengukava 2010-2013 ja kooli üldtööplani koostamisel lähtuda sisehindamise tulemustest.
- Uue arengukava koostamine planeerida ajaliselt nii, et saaks kasutada sisehindamise kokkuvõtteid ja tagasisidet.
- Analüüsida sisehindamise mõju kooli arengule ja sellest tulenevalt täiustada sisehindamise süsteemi arvestades nõustajalt saadud tagasisidet.
- Planeerida sisekontroll üldtööplanis sisehindamise tulemustest lähtuvalt.
- Töölepingute korrigeerimine.

## **2. Personalijuhtimine**

### **2.1. Personalivajaduse hindamine**

#### **Hetkeseis**

Õppeasutuses jälgitakse personalivajadust. Selleks analüüsitakse personali vanuselist koosseisu, haridus- ja riigikeele keeletaset ning organisatsiooni vajadusi lähtuvalt kooli õppekavast, tunnijaotusplaanist, klasside arvust ning keskkonna tulevatest muutustest (nt üleminek osalisele eestikeelsele aineõppele). Kool on komplekteeritud pedagoogilise kaadriga vastavalt koosseisunimekirjaga. Koolis töötab 16 pedagoogi: 11 pedagoogi on põhitöötajad, 5 pedagoogi on kohakaaslased. Kohakaaslastena töötavad need pedagoogid, kes õpetavad kunsti, keemiat, muusikat, ühiskonnaõpetust eesti keeles ja muusikat eesti keeles.

Pedagoogide keskmine iga on 43 aastat.

#### **Pedagoogide arv vanusegruppides protsentides**

	2006-2007	2007-2008	2008-2009
Alla 25-aastased	0 (0%)	0 (0%)	0 (0%)
25- kuni 29-aastased	4 (23,5%)	3 (21,4%)	3 (18,8%)
30- kuni 39-aastased	5 (29,4%)	4 (28,6%)	3 (18,8%)
40- kuni 49-aastased	3 (17,6%)	2 (14,3%)	3 (18,8%)
Üle 50-aastased	5 (29,4%)	5 (35,7%)	7 (43,8%)

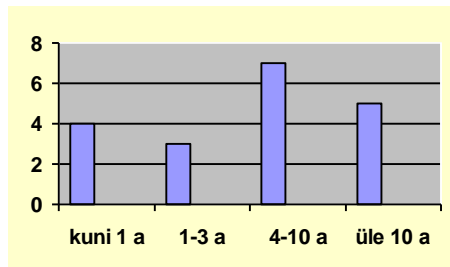
### Nõutava kvalifikatsiooniga õpetajate arv (ametikohtade põhjal)

	2006-2007	2007-2008	2008-2009
III kooliaste - 8.-9. klass	100%	89.7%	100%
gümnaasium - 10.-12. klass	92.9%	94%	97.3%

### Töölt lahkunud pedagoogide protsent pedagoogide üldarvust

2006-2007	2007-2008	2008-2009
7,4%	-	-

### Õpetajate tööstaaž koolis 2008-2009



Koolis töötab püsiv kaader, mis näitab, et töö ja meeskond on meeldiv. Pedagoogide kollektiiv on stabiilne, pikkade aastate jooksul on välja kujunenud kollektiivi pedagoogilise töö ja suhtlemise kultuur.

#### Parendusvaldkonnad

- Koosseisunimekirjast puuduvad järgmised ametikohad: majandusjuhataja, psühholoog, huvijuht. See raskendab juhtkonna tööd.

#### Parendustegevused

- Koosseisunimekirja läbivaatamine.

## 2.2. Personali värbamine

#### Hetkeseis

On välja töötatud pedagoogilise personali vabale ametikohale konkursi läbiviimise kord ning ametijuhendid. Uute töötajate valimisel juhindutakse õppeasutuse põhiväärtustest ja kokkulepitud õpetamise printsiipide sobilikkusest.

#### Parendusvaldkonnad

- Kool vajab kvalifitseeritud õpetajaid, kes õpetavad aineid gümnaasiumiastmes eesti keeles.

#### Parendustegevused

- Aktiivselt teha koostööd teiste Narva linna koolide ja üldhariduslike asutustega kaadripoliitika suhtes.
- Omal soovil töölt lahkuvate pensionäride asendus.
- Õpetajate ümberõpe eestikeelsete ainete õpetamiseks.
- Mentorluse juurutamine.
- Kõrgharidusega noorte spetsialistide kaasamine.

## 2.3. Personali kaasamine ja toetamine

#### Hetkeseis

Õpetajad saavad kooli juhtkonnalt tuge. Kooli personal saab kooli juhtkonnaga alati rääkida raskustest, mis tulevad töös ette. Töös esilekerkivate raskuste korral pedagoogid saavad alati paluda nõu mõne kolleegi käest. Tööandja organiseerib piisavalt välist tuge, nii et õpetaja võib oma tööd parandada. Narva Täiskasvanute Kooli juhtkond on alati tähelepanelik kooli kollektiivi vastu ning hoolitseb kooli töötajate eest. Kooli pedagoogid teavad, et nende tööd hinnatakse ja peetakse väga oluliseks. Juhtkond avaldab tunnustust kooli töötajatele (pedagoogide rahulolu küsitluste alusel).

Personali arengu toetamisel väärtustakse töötaja eneseanalüüsimisoskuse arendamist. Koostades eneseanalüüsi aasta lõpus on õpetajal võimalus hinnata end erinevates valdkondades ja tuua välja oma tugevused ja nõrkused ning analüüsida arenguvõimalusi.

Tööplaani alusel töötab õppenõukogu ja meetodiline ühendus, kuhu on kaasatud kõik pedagoogid. Personali kaasatuse suurendamiseks moodustatakse töögrupe konkreetsete ülesannete täitmiseks: arengukava koostamine, sisehindamine jne.

#### Parendusvaldkonnad

- Õpetajad ei näita organisatorset aktiivsust kooli elus.

## Parendustegevused

- Kooli juhtkond peab pedagoogilist kollektiivi kaasama koolielu puudutavate otsuste langetamisse.
- Personali kaasamise võimaluste paremaks rakendamiseks läbi viia korrapäraselt personali rahulolu uuringud, et võrrelda eelmise aasta tulemustega ning, et planeerida parendustegevusi ja selgitada välja töötajate ootused ja vajadused.

## 2.4. Personali arendamine

### Hetkeseis

Koolis on loodud tingimused personali enesetäiendamiseks. Organisatsioonis jälgitakse pidevalt õpetaja professionaalse kasvu tulemusi. Igal pedagoogilisel töötajal on olemas tehnoloogiline kaart, kuhu märgitakse kõik täiendusõppe vormid.

Õpetajate pedagoogilise meisterlikkuse tähtsaim vahend on meetodiline töö. Meetodilise töö sisu ja vormid soodustavad õpetajate professionaalset kasvu ja nimelt:

- meetodilise ühenduse koosolekutel kogemuste vahetamine teemal kaasaegsete tehnoloogiate juurutamine õppeprotsessi;
- töö isikliku meetodilise teema kallal ning esinemine meetodilise ühenduse koosolekutel;
- näitus „Meetodiline kogumik” (õpetaja aruanne aasta jooksul tehtud töö eest).

Meetodilise töö traditsiooniliseks viisiks jääb ainenädalate läbiviimine. Need soodustavad tingimuste loomist õpetajate ja õpilaste innovatiivse potentsiaali arendamiseks.

2006./2007. õa sai matemaatika õpetaja magistrikaadi.

2008./2009. õa sai eesti keele õpetaja vanempedagoogi ametijärgu.

80% kooli õpetajatest kinnitavad, et nendele meeldib nende töö. Töö Narva Täiskasvanute Koolis võimaldab pedagoogidel kasutada oma oskusi ja võimeid. Pedagoogidel on piisavalt võimalusi enesetäiendamiseks. 73% õpetajatest on rahul arenguvõimalustega.

Küsimustele „Mis innustab töös?” olid saadud järgmised vastused:

Huvitav töö – 100%

Kui minu tööd hinnatakse – 80%

Kui näen oma töö tulemusi – 93%

Võimalus suhelda noortega jälgida nende arengut – 100%

Enesetäiendamise võimalus – 100%

Karjääri kasvu võimalus – 27%

Töötingimused – 33%

Töötasu – 53% (pedagoogide rahulolu küsitluste alusel).

### Ressursid personali enesetäiendamiseks

N	Nimetus	2007			2008			2009		
		kohalik eelarve	riigi-eelarve	kokku	kohalik eelarve	riigi-eelarve	kokku	kohalik eelarve	riigi-eelarve	kokku
5504	Koolituskulud	3900	77700	81600	3900	70400	74300	3900	68100	72000

### Parendusvaldkonnad

- Praktiliselt puudub projektitegevus.
- Juhtkonna ja pedagoogide eesti keele tase ei ole piisav.
- Pedagoogiliste portfooliote loomine, kus kajastuks põhitöö õpilastega.
- Mõnedel pedagoogidel puudub arengumotivatsioon, mida tõendab täiendkoolituste suhteliselt väike tundide maht.

### Pedagoogide keskmine täiendkoolituse maht (tundides)

2006/2007	2007/2008	2008/2009
14,7 t (ühe inimese kohta)	73,3 (ühe inimese kohta)	81.1 (ühe inimese kohta)

- Üldtööajal pedagoogil peab olema võimalus tõhusalt ja mõjusalt täita ametijuhendeid, kuid tööruumide puudumise tõttu on pedagoogid sunnitud tegema suurema osa tööst kodus.

### Parendustegevused

- Kasutada vastastikust tundide külastamist nagu pedagoogide vastastikuse õpetamise viisi.
- Eesti keele oskuse B2 tasemega pedagoogide arvu suurendamine.
- Iga õpetaja poolt pedagoogilise portfoolio koostamine.
- Osalemine linnaüritustel.
- Töörühma loomine kooli veebilehe informatsiooniliseks toetamiseks.

- Kaasata pedagooge töösse projektitegevuse kallal.
- Eesti keele kursuste läbimine juhtkonna ja õpetajate poolt.
- Kanda koosseisunimekirja üksus, kes tegeleks projektitegevusega.
- Iga pedagoog läbib vähemalt 160 tunni ulatuses aine- või pedagoogika- või ametialaseid kursusi.
- Rentida Narva Peetri Koolilt ruumid õpetajate toaks.

## 2.5. Personali hindamine ja motiveerimine

### Hetkeseis

Kooli personali hindamisel arvestatakse:

- eesmärkide täitmisel läbi eneseanalüüsi andmete võetakse individuaalsed eesmärgid.
- tulemuste hindamine, mille aluseks on teatud omadused: teadmised, oskused, isikuomadused, töötaja võimekus ja areng.

Kooli juhtkond töötab välja pedagoogide tegevuse hindamiskriteeriumid, mis võimaldavad tõsta tegevusmotivatsiooni, välja selgitada liidrid ja ergutada töötajaid saavutatud tulemuste eest. Kooli tunnustussüsteemi eesmärgiks on juhtkonnapoolne tähelepanu osutamine kogu kooli personalile:

- linna konkursile Aasta Õpetaja esitamine
- pedagoogide esitamine vabariigilisele konkursile nominatsioonis „Aasta koolitaja“ Täiskasvanud õppija nädala raames
- õpetajate ergutusreisid (Soome, Toila-Oru, Tartu), koolitused tervendavate protseduuridega „Emotsionaalse tasakaalu taastamine“
- pedagoogi tegevuse positiivne hinnang arenguveestluste ajal
- teiste õhtukoolide kogemuste vahetamisega seotud reisid (Tallinn, Riia)

Kollektiivis toimub töötaja tunnustamine juubelisünnipäeva puhul, korraldatakse ühisüritusi (nt jõuluüritus, õpetajate päeva tähistamine)

### Parendusvaldkonnad

- Pedagoogide hindamiskriteeriumid on vananenud
- Pedagoogide vähene algatusvõime.

### Parendustegevused

- Uuendada pedagoogide hindamiskriteeriumid.
- 10, 15, 20, 25 aastat koolis töötanud kollektiivi liikmete tunnustamine.
- Läbi mõelda ühisüritused (koolitused, ekskursioonid, peod), mis ühendaksid kollektiivi ja kujundaksid kollektiivist ühise meeskonna.

## 3. Koostöö huvigruppidega

### 3.1. Koostöö kavandamine

#### Hetkeseis

Kooli arengukavas on kajastatud huvigruppidega koostöö plaan. Oma tegevuses juhindub kooli kollektiiv antud plaanist. Koolil on teada ja tegutsevad kooliarenguks vajalikud huvigrupid. Koostöö käib alljärgnevate huvipooltega nagu: õpilased, hoolekogu, kooli pidaja, Narva hariduslikud ja kultuurilis-valgustuslikud asutused, noortekeskused, täiendkoolitusega tegelevad õppeasutused. Kooli pidaja ootuste ja vajaduste määratlemiseks uuritakse õigusakte, kus kirjeldatakse selle huvigrupi ootusi ja vajadusi. Läbimõeldud koostööpartnerite valik rikastab õppekasvatustööd, aitab organisatsioonil areneda.

#### Parendusvaldkonnad

- Koostöö teiste täiskasvanute koolidega võiks olla aktiivsem.
- Projektitegevus vajab kavandamist ja arendamist

#### Parendustegevused

- Korrapäraselt välja selgitada huvigruppide vajadused ja ootused küsitluste abil ja tagasiside võimaldamise kaudu.
- Kavandada koostöösidemeid teiste taoliste koolidega.
- Vajadusel koostada huvigruppidega koostööks tegevuskava.

## 3.2. Huvigruppide kaasamine

### Hetkeseis

Kooli arendustegevusse ja otsustusprotsessi on kaasatud järgmised huvigrupid: pedagoogid, muu personal, hoolekogu, volikogu; sisehindamisprotsessi kaasatud: õpilased, kogu personal, hoolekogu, volikogu. Kõik olulised koolielu korraldust mõjutavad otsused on tehtud arvestades kooli personali ja kooli pidaja arvamusega.

Õppekasvatuseprotsessi eesmärkide täitmiseks toimub tihe koostöö:

- Narva Noortekeskusega – noorte haridusliku infomessi külastamine;
- Narva Muusikakooliga (mitu korda aastas viivad läbi muusikakooli õpilased loeng-kontserte Narva Täiskasvanute Kooli õpilastele);
- Narva Kunstigaleriiga.

Strateegilise juhtimise osas:

- Hoolekoguga (arengukava täitmise analüüsimise kaudu toimub ootuste selgitamine uute tegevussuundade planeerimiseks).

Personali juhtimise osas:

- Täiendkoolitusega tegelevad õppeasutustega (õppekeskus Intellekt, Merlecons ja Ko OÜ, Tartu Ülikooli Narva Kolledž, Tallinna Saksa Kultuuriinstituut, MTÜ Jaan Tõnnisoni Instituut);

Ressursside juhtimise osas:

- Koostöö hoolekoguga ja linnavalitsusega õpikeskkonna täiustamise osas.

Sisehindamisperioodi jooksul toimusid plaanipäraselt 11 hoolekogu koosolekut. Päevakorras on olnud eelarveprojektide heakskiitmine, kooli arengukava arutamine, arenguvestluse läbiviimise tingimuste ja korra kooskõlastamine ja kohapeal kerkinud küsimused. Hoolekogu on kogunenud vastavalt vajadustele. Seadustes ettenähtud kohustused on täidetud, aktiivsem tegevus sõltub hoolekogu liikmete võimalustest ja ajast tegeleda ühiskondliku tööga.

2007./2008. õppeaastal osales kool rahvusvahelises projektis „Me kuuleme erinevalt“. Narva Täiskasvanute Kool osaleb üritustes Täiskasvanud õppija nädala raames (2007./2008. õa – eesti kirjanduse lahtine tund, 2008./2009. õa – üritus koostöös Kohtla-Järve Täiskasvanute Gümnaasiumi ja Narva Rahvamajaga). Kooli õpilased osalevad kujutava kunsti konkurssides.

Kool teeb koostööd ajalehega Gorod (artiklid kooli elust).

### Parendusvaldkonnad

- Koostöö meedia esindajatega on katkendlik.
- Praktiliselt puudub koostöö vabariigi teiste täiskasvanute koolidega
- Õpilaste ja personali osalemise aktiivsus ja tulemuslikkus erinevatel üritustel, konkurssidel, võistlustel on madal.
- Kooli positiivse imidži kujundamine.

### Parendustegevused

- Arendada IT võimalusi huvigruppidega suhtlemiseks.
- Teha kindlaks kooli elu valgustamise prioriteedid massiteabevahendites.
- Organiseerida koostööd teiste täiskasvanute koolidega (virtuaalne suhtlemine, ühised projektid).
- Tõsta õpilaste ja personali osalemise aktiivsus ja tulemuslikkus erinevatel üritustel, konkurssidel, võistlustel.

## 3.3. Huvigruppidega koostöö hindamine

### Hetkeseis

Tagasiside kogumine ja hinnangu andmine koostööle on mõne huvigrupiga põhjalikum ning mõnega juhuslikum. Huvigruppidega koostöö tulemuslikkuse hindamiseks kasutatakse erinevaid võimalusi, mille põhjal on võimalik saada tagasisidet töö tulemuslikkuse ja huvigruppide ootuste muutuste kohta.

Huvigruppidega koostöö tulemuslikkust hinnatakse näiteks järgnevalt:

- rahulolu küsitluste tulemuste analüüsi põhjal (nt õpilaste rahulolu küsitlused);
- õpetajad analüüsivad huvigruppidega koostöö tulemuslikkust, annavad koostööle hinnangu ja kavandavad järgmise õppeaasta tegevused lähtuvalt tulemustest;
- huvigruppidele saadud suulise ja kirjaliku tagasiside põhjal;
- koolis hinnatakse temaatiliste töögruppide ja aine metoodiliste ühenduste töö tulemuslikkust.

### Parendusvaldkonnad

- Tagasiside kogumine ja hinnangu andmine koostööle peab toimuma süsteemsemalt ja korrapärasemalt.

### Parendustegevused

- Viia läbi rahulolu uuringuid erinevatele huvigruppidele vastavalt kooli sisehindamise korrale.
- Koguda põhjalikumalt tagasisidet ja hinnangu andmist koostööle järgmiste huvigruppidega
- Küsida regulaarselt õpetajate ja õpilaste tagasisidet üritustele.

#### 4. Ressursside juhtimine

##### 4.1. Eelarveliste ressursside juhtimine

###### Hetkeseis

Nimetus	2006/2007			2007/2008			2008/2009		
	kohalik eelarve	riigi-eelarve	kokku	kohalik eelarve	riigi-eelarve	kokku	kohalik eelarve	riigi-eelarve	kokku
Aasta üldeelarve	971 800	2 292 700	3 264 500	1 237 100	2 195 000	3 432 100	534 200	2 331 650	2 865 850

Kooli juht planeerib finantsressursse, teeb need kättesaadavaks neile, kes seda vajavad ning ohjab finantsressursse selleks, et tagada õppe- ja kasvatusprotsessi mõjus ja tõhus toimimine ja ajakohasena hoidmine organisatsiooni eesmärkide saavutamisel. Eelarve on põhjalikult planeeritud, kulud on lahti kirjutatud artiklite kaupa. Eelarve projekt arutatakse läbi hoolekoguga. Eelarve plaanipärast täitmist jälgitakse pidevalt ja antakse tagasisidet hoolekogule ja volikogule. Eelarve kulutamisel on prioriteedid (tähtsuse järjekorras) töötajate töötasu, koolitus, õppevahendid, püsikulud ja õpikeskkonna parendamine.

Eelarve on kokkuhoidlik. Eelarve planeeritakse kehtivate seaduste alusel. Eelarvet korrigeeritakse eelarveaasta jooksul. Ressursse kasutatakse efektiivselt – sisehindamise perioodi vältel on eelarve realiseeritud täies mahus ning vastavalt kooli tegelikele vajadustele.

Koolis toimuvad õppeaasta vältel eri liiki kontrollid ja hindamised, näiteks inventuur materiaaltehnilise baasi või finantsalase tegevuse kontrollimiseks. Õpikeskkonnaga seotud kontroll: tuleohutus, tervisekaitse.

###### Parendusvaldkonnad

- Majandusliku tegevuse elluviimiseks vajalikus mahus on eelarve ebapiisav. Summad, mis on tagatud riigi- ja linnaeelarves katavad vaid kooli olulisemad jooksvad vajadused, kuid ei sisalda arengule suunatud investeeringuid

###### Parendustegevused

- Teha plaanipärast, õigeaegset ja sihikindlat koostööd Narva Linnavolikoguga eelarve planeerimise osas.
- Lähtudes reaalistest võimalustest (kooli ruumide ebapiisav arv) komplekteerida 2 põhikooli klassi (sõltuvalt õpilaste arvust kas õhtune õppevorm või kaugõpe) ja 6 gümnaasiumi klassi (õhtune õppevorm) ning vähemalt 2 gümnaasiumi klassi (kaugõpe).
- Vajadusel tõsta raha ühelt artiklilt teisele.
- Edaspidi kaasata vahendeid, mida eraldavad kooli arenguks heategevuslikud organisatsioonid, fondid ja projektid.

##### 4.2. Materiaal-tehnilise baasi arendamine

###### Hetkeseis

Kuni 2008/2009 õa koolil oli oma hoone, kus oli 9 õpperuumi. 2008/2009 õa kolis Narva Täiskasvanute Kool Narva Peetri Kooli hoonesse, kus rendib 3 õpperuumi, see tekitab raskusi õppeprotsessi korraldamises.

Rohkem kui 50% õpilastest kinnitab, et tingimused halvenesid kooli kolimise tõttu (õpilaste rahulolu küsitluste alusel). Ainult 27% kooli töötajatest on rahul kooli olmetingimustega (kooli töötajate rahulolu küsitluste alusel). Analüüsidest õpilaste ja töötajate küsitluste tulemusi võib järeldada, et alates 2008/2009 õa olmetingimused koolis on järsult halvenesid.

###### Õpperuumi ruutmeetrid õpilase kohta

2006/2007	2007/2008	2008/2009
1,1	1,2	0,5

Vaatamata tekkinud tingimustele õppe- ja kasvatusprotsess toimub kaasaegsel tasemel.

Õppe- ja kasvatusprotsessi täiendamine toimub õpikeskkonna täiendamise kaudu, mille all mõeldakse materiaaltehnilise baasi arendamist. Koolis on turvaline õpi- ning töökeskkond. Kool on varustatud õppetöök vajalike õppevahenditega.

Aktiivselt kasutatakse infotehnoloogiaid tundide (koostamiseks) ettevalmistamiseks ja läbiviimiseks, samuti klassivälises tegevuses. Asjakohaste infotehnoloogiliste vahendite hankimine ja arendamine toimub erinevate allikate kaudu. Kool osales infotehnoloogia projektis „Tiigrihüpe koolis“, tänu sellele sai kool infotehnoloogiaalast tehnika. Tiigrihüpe projekti raames soetati kolmele põhikohaga töötavale õpetajale sülearvutid.

### Pedagooge arvuti kohta

2006/2007	2007/2008	2008/2009
2:1	2:1	2:1

### Õpilasi arvuti kohta

2006/2007	2007/2008	2008/2009
41:1	39:1	18:1

Õpilastele on vajadusel alati tagatud ligipääs IT vahenditele.

### Raamatukogu toimivus

	2006/2007	2007/2008	2008/2009
Raamatukogu kasutamise näitajad õpilastel	705 eks	726 eks	513 eks
Raamatukogu kasutamise näitajad õpetajatel	1090 eks	1320 eks	1919 eks
Ühikute arv raamatukogus õppekirjanduse kogus	3099 eks	2965 eks	4182 eks
Ühikute arv raamatukogus põhikirjanduse kogus	2394 eks	2373 eks	3308 eks

2008/2009 õa raamatukogu kasutamise näitajate vähenemist õpilaste poolt saab seletada sellega, et õppeaasta alguses raamatukogu ei töötnud ruumi puudumise tõttu.

Raamatukogus viiakse läbi süstemaatilised inventuurid, mahakandmisele läheb vananenud kirjandus, mis ei vasta kaasaegsetele programmidele.

Vastavalt rahasummale, mis laekub riigilt, suureneb iga-aastaselt õpikute fond. Õpikuid antakse välja õpilase lugejakaardi alusel. Info hankimiseks ja hoidmiseks on olemas raamatukogus arvuti.

Kool hankis uut inventari vastavalt kooli võimalustele ja ressursidele: olmetehnika, arvutid ja mööbel ( raamatukogu riulid, arhiivkapid, koolitahlvid, töölaud, riietuskapp, kontorikapp, tool, kapid riulitega).

N	Nimetus	2006/2007			2007/2008			2008/2009		
		kohalik eelarve	riigi-eelarve	kokku	kohalik eelarve	riigi-eelarve	kokku	kohalik eelarve	riigi-eelarve	kokku
5514	Info-ja kommunikatsioonitehnoloogia kulud	37600	-	37600	53200	-	53200	53200	-	53200
5515	Inventari majandamiskulud	40400	-	40400	28300	-	28300	28300	-	28300
5524	Õppevahendite ja koolituse kulud	16100	63100	79200	16100	72200	88300	16100	74250	90350

### Parendusvaldkonnad

- Puudub õpetajate tuba.
- Klassiruumidest ei piisa.
- Raamatukogufondi komplekteerimise täiustamine.

### Parendustegevused

- Tegeleda aktiivselt finantsallikate otsimisega, otsida alternatiivseid finantsallikaid.
- Rentida Narva Peetri Koolilt lisaruume.
- Teostada kontrolli õpperuumide ettevalmistamise eest õppeaastaks ja eksamiteks.
- Tagada, et koolis oleks turvaline, tervist ja keskkonda säästev õpi- ning töökeskkond, mis vastaks seadusandlikes aktides kehtestatud nõuetele.
- Komplekteerida õpikute fondid vastavalt Haridus- ja Teadusministeeriumi poolt kinnitatud õppekavale.

### 4.3. Inforessursside juhtimine

#### Hetkeseis

Info hankimine, töötlemine, kasutamine toimub asutuses erinevate kanalite ja allikate kaudu. Kõigis kabinetides on internetühendusega arvutid. Tegutseb kooli ametlik koduleht. Kodulehe sisu on avatud ja hõlpsasti kättesaadav kõikidele soovijaile. Kodulehe sisu uuendatakse järjepidevalt. Pedagoogiline personal kasutab ühist aruandlussüsteemi. Infoliikumise korraldamiseks koolis kasutatakse erinevaid sobivaid vorme: pidev suuline infovahetus, infostendid, e-post. Konsultatsioonid õpilaste jaoks viiakse läbi õpetajate vastuvõtmise ajal. Asutus tagab info turvalisuse.

Kooli tegevuse peamiseks suunaks on õppe- kasvatusprotsessis IT tingimuste kasutamise tagamine. IT kasutatakse õppeprotsessis nii õpetajate kui õpilaste loomingulise potentsiaali arendamiseks. 100% kooli õpetajatest läbis arvutiõpetuse koolituse. Õppe- ja kasvatus töö protsessis kasutatakse süstemaatiliselt multimeediat, mis võimaldab realiseerida asutuse arengukava eesmärged infotehnoloogilises valdkonnas.

## **Parendusvaldkonnad**

- Kooli kodulehekülje pidev uuendamine.
- IT õppevara hankimine

## **Parendustegevused**

- Võimalusel hankida IT alast õppevara
- Tagada kooli kodulehekülje pidev uuendamine

## **4.4. Säätlik majandamine ja keskkonnahoid**

### **Hetkeseis**

Koolis väärtustatakse keskkonda säästvat tegutsemist, toimib süsteemne lähenemine kulude kokkuhoidmisel. Koolis juurutatakse keskkonnahoidlikku lähenemist, mis on suunatud vahendite (paber jms) kokkuhoiule. Infotehnoloogia võimaluste suurenemisega minnakse üle paberkanaljate asemel elektroonilisele infovahetusele (meilisuhetus).

## **Parendusvaldkonnad**

- Kasutada kooli vara hoolivalt.

## **Parendustegevused**

- Ainenädalate läbiviimine teemal „Säätlik majandamine ja keskkonnakaitse”
- Kooli veebilehe kasutamine õpilaste, kooli personaliga ühenduse võtmise jaoks (küsitlused, informatsiooni edastamine)

## **5. Õppe- ja kasvatusprotsess**

### **5.1. Õpilase areng**

#### **Hetkeseis**

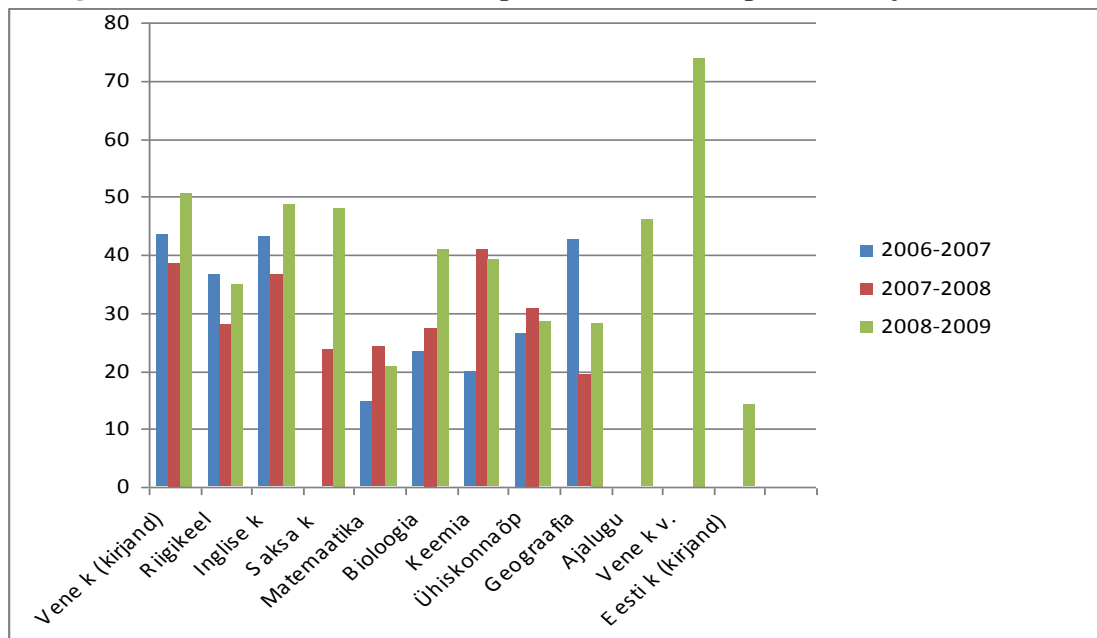
Kooli õppe- ja kasvatusgevus on suunatud peaülesande lahendamisele – õppija isiksuse potentsiaalsete võimaluste avamine ja tingimuste loomine õpilaste arenguks. Peamised põhjused, miks õpilased tulevad õppima just täiskasvanute kooli on edasijõudmatus, konfliktid õpetajatega, motivatsiooni puudumine päevakoolis õppimiseks, pikemaajaliselt õpikeskkonnast eemal viibimine, töökoha leidmine, perekondlikud põhjused (õpilaste küsitluste alusel). Arvestades neid negatiivseid tegureid püüab kooli kollektiiv luua kõik tingimused tööks selliste õpilastega. Oma töös püüavad pedagoogid lahendada probleeme, kasutades õpilasekeskset juhtimisprintsipi. Lähtudes sellest printsibist kasutab pedagoogiline kollektiiv erinevaid meetodeid ja võtteid, et tõsta õpilaste õpijõudluse ja vähendada õpilaste väljalangevust koolist.

Nende eesmärkide saavutamise peatingimuseks on iga õpilase kaasamine õpitegevusse ning tema võimalustega arvestamine. Narva Täiskasvanute Kooli õpiraskustega õpilaste toetamise võimalused on järgmised:

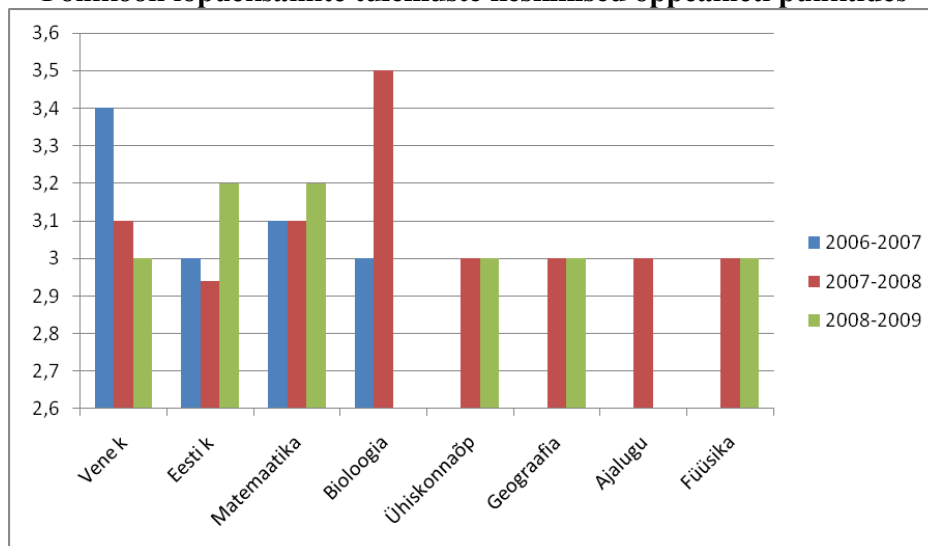
- konsultatsioonide rakendamine aineõpetaja õppeprotsessi käigus;
- individuaalsed ülesanded, mis võimaldavad leida ja täita lüngad õppijate teadmistes;
- hindamise erisuste rakendamine – diferentseeritud hindamise põhimõtete rakendamine
- ülesande täitmise võimalus interneti teel;
- ülesanded ja konsulteerimine interneti teel (aine veebileht, VIKO õppekeskkond);
- järelevastamise võimalus (järeltööde tegemine täiendavalt kokkulepitud ajal, võimalus järele vastata ülesannet kui see pole „5“, võimalus järele vastata teemasid, mis on seotud kokkuvõtva hindamisega, kuni õppeaasta lõpuni jne);
- individuaalne töö õpetajaga tunni ajal;
- individuaalsed vestlused õpitulemuste alusel;
- andekas õpilane konsultandi rollis õpiraskustega õpilasteks.

Eespool toodud pedagoogilise toetuse meetmed ei lahenda siiski täielikult õpijõudluse ja õppetöös osalemise probleeme, mida tõendavad õpitulemused.

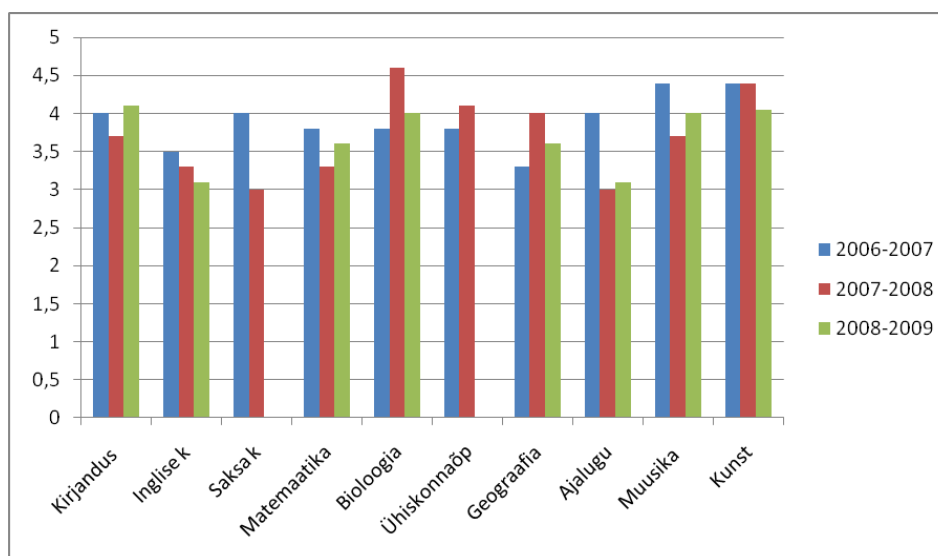
### Riigieksamite tulemuste keskmised punktides varem lõpetanuteta ja eksternideta



### Põhikooli lõpueksamite tulemuste keskmised õppeaineti punktides

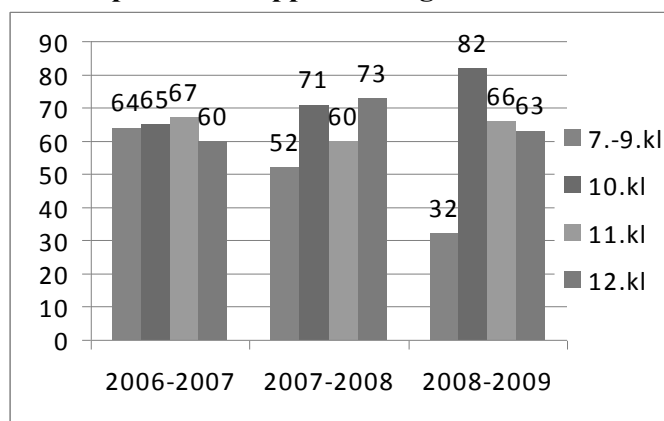


### Gümnaasiumi koolieksamite tulemused varem lõpetanuteta ja eksternideta

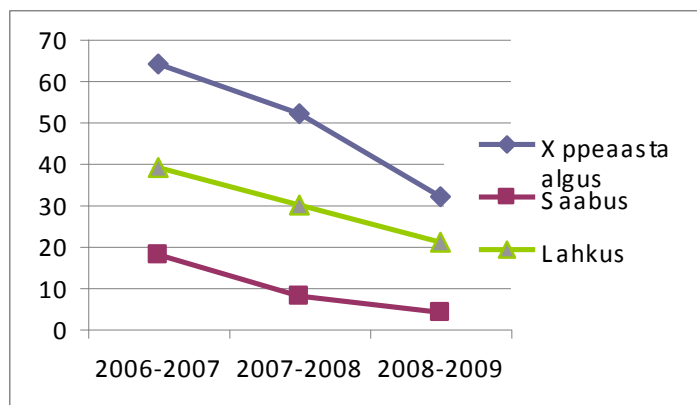


## Õpilaste kontingendi andmed sisehindamise perioodi vältel

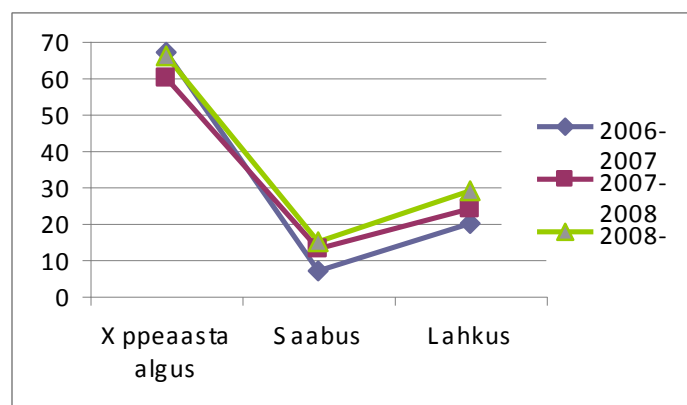
### Õpilaste arv õppeaasta alguses klassiti



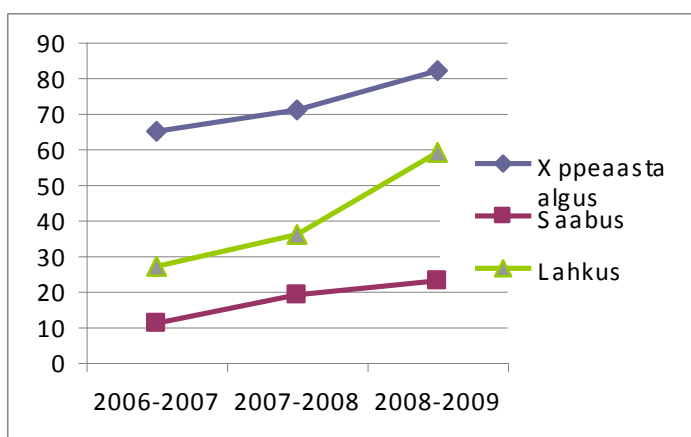
### Põhikooli klasside õpilaste liikumine sisehindamise perioodi vältel



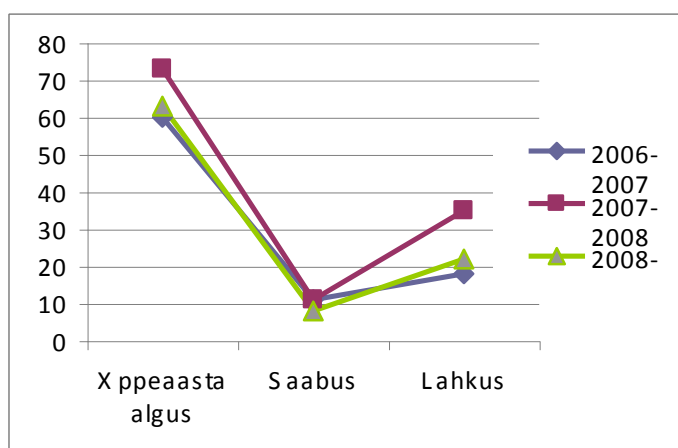
### 11. klasside õpilaste liikumine sisehindamise perioodi vältel



### 10. klasside õpilaste liikumine sisehindamise perioodi vältel



### 12. klasside õpilaste liikumine sisehindamise perioodi vältel



Selliste tulemuste põhjused on:

- õpilaste suur liikumine õppeaasta jooksul;
- õpilaste madal õpimotivatsioon;
- õpilaste väga erinev tase ühe klassi tasandil;
- 12. klassi lõpetanute protsent sama lennu alustanutest 10. klassis on väike.

Erikontrolli all on suure õpimotivatsiooniga õpilased. Meie kooli õpilaste arengut soodustavad järgmised tingimused:

- õpilasekesksus: individuaalne lähenemine õpilastele (arvestades õpilaste individuaalseid võimeid)



- Ainetevaheline integratsiooni suurendamine.

#### **Parendustegevused**

- Vajadusel korrigeerida õppekava riigi seadusandliku baasi alusel.
- Teostada ainetevaheline integratsioon nii õppekava kui tunnivälise tegevuse rakendamisel.
- Vajadusel ainekavade korrigeerimine

### **5.3. Õppekorraldus ja –meetodid**

#### **Hetkeseis**

Õppe- ja kasvatusprotsessi analüüs viimase kolme aasta vältel tõi nähtavale kooli eesmärkide ja ülesannete saavutamise peaprobleemi: õpilaste madal õpimotivatsioon, paljud õpilased ei väärtusta haridust ja enesetäiendamist (koolist lahkumise põhjuste analüüs). Sellest lähtudes õppe- ja kasvatusprotsessi korraldamine põhineb vahendite, vormide ja meetodite pedagoogiliselt põhjendatud valikul. Õppe- ja kasvatusprotsess rajaneb vastastikuse abi ja koostöö printsiipidel arvestades õpilaste huvisid, kalduvusi ja võimeid. Arvesse võttes kooli eripära, õpilaste vanust kasutatakse koolis erinevaid õppemeetodeid. Tundide läbiviimisel püüab enamik õpetajaid lähtuda õpilaste eripärast, korraldada oma tööd õpilaste reaalseid võimalusi arvestades, tõhusaid õppemeetodeid ja –võtteid kasutades. Arvestades seda, et klassides on erinevate võimete ja eri vanusega õpilased kasutatakse diferentseeritud lähenemise põhimõtteid. Õpetajad aitavad avastada iga õpilase individuaalseid, tunnetuslikke võimalusi. Õppeprotsessis kasutatakse edukalt innovatiivsete tehnoloogiate juurutamist. 100% õpetajatest kasutab oma töös infotehnoloogiaid. Töömeetodid IT kasutamisega teevad õppeprotsessi huvitavamaks, arendavad õpilaste loomingulist potentsiaali. Õppetundide läbiviimisel kasutatakse järgmisi meetodeid:

- praktiline/kogemusõpe
- rollimängud
- võistlused, stimuleerivad õppematerjalid
- ajurünnakud, erinevad koostööõppevormid
- interaktiivsed õppevormid.

Alates 2008/2009 kasutab kool VIKO õpikeskkonda, mis võimaldab õpetajatel muuta oma õppematerjalid, õppetööd puudutav info ja ajakava õpilastele veebis kättesaadavaks, samuti pakub keskkond suhtlemisvõimalusi foorumite näol.

Koolis kasutatavad õppemeetodid võimaldavad huvitavas ja mitmekesisel vormis töötada õpilastega arendades nendel teadmisi ja oskusi, aktiveerides nende loomingulist tegevust ja iseseisvust.

Õpilaste rahuloluküsitlused näitasid, et õpilased on huvitatud erinevatest õppemeetoditest ja –vormidest ja nimelt:

68% õpilastest eelistab praktilisi tegevusi ja diskussiooni õpilase ja pedagoogi vahel, 65% - loengut ja paaristööd, 61% - tundi IT kasutamisega, 60% - rühmatööd, 50% - rollimänge, 47% - ettekandeid, 45% - iseseisvat tööd ja referaate.

Õpilaste rahulolu küsitluses oli eraldi plokk pühendatud õppekorraldusele ja hindamisele. 86% õpilastest märkas, et õppekoormus on jaotatud ühtlaselt. 77% õpilastest kinnitab, et eksamitel ja kontrolltööde ajal nõutud materjal vastab läbitud õppematerjalile. 76% on nõus, et eksamiteks ja arvestusteks ettevalmistamiseks antakse alati piisavalt aega. 68% õpilastest on hindamisprintsiipidest hästi informeeritud. 83% õpilastest märkas, et informatsioon, mis on vajalik õppimiseks, on alati õigeaegselt kättesaadav.

#### **Parendusvaldkonnad**

- Vabade ruumide puudumise tõttu ei ole võimalik korraldada individuaalseid ainekonsultatsioone õpetajate üldtööajal.

#### **Parendustegevused**

- Korraldada innovaatilise pedagoogilise praktika vahetust läbi lahtiste tundide ja koolisisese koolituse.
- Rentida Narva Peetri Koolilt lisaruumi.

### **5.4. Väärtused ja eetika**

#### **Hetkeseis**

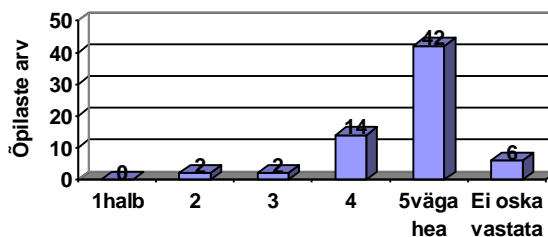
Kool on õpilasele arengukeskkond, kus on oma osa nii maailma ühiseväärtustel kui isiksuse eripäral, et isiksus kujuneks mitmekülgseks, arenguvõimeliseks, kõlbeliseks, eetiliseks. Koolis toimub ainealane ja tunnivälise tegevus, mis toetab kooli põhiväärtusi.

Oma tegevuses põhineb kool järgmistel väärtustel:

- pedagoogide ja õpilaste vastastikune usaldus ja lugupidamine;
- püüdlus kõigi osapoolte psühholoogilisele rahuolule
- loomingu vabaduse atmosfäär, mis soodustab õpilaste ja õpetajate loomingulist arengut;
- püüdlus abiturientiotsiaalse kohanemise tagamise poole.

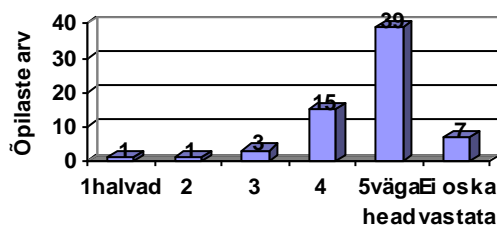
Õpilastele meeldib meie koolis õppida (õpilaste rahulolu küsimuste alusel).

Õpilaste suhtumine koolisse



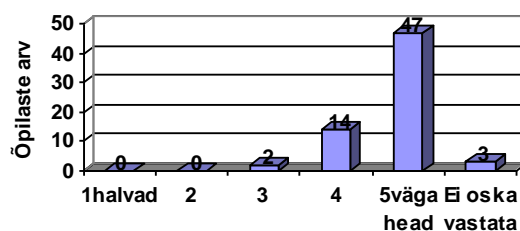
58% küsitletud õpilastest kinnitab, et nendel on palju sõpru klassi- ja koolikaaslaste seas. Koolikaaslastel on tekkinud head omavahelised suhted.

Suhted õpilaste vahel



Õpetajate ja õpilaste vahel on tekkinud ka head suhted.

Suhted õpilaste ja õpetajate vahel



79% kooli õpilastest loeb, et õpetajad on nendele eeskujuks.

Koolis on hea mikrokliima. Kooli kollektiivis on tekkinud head, sõbralikud suhted nii õpilaste vahel kui õpilaste ja õpetajate vahel. Kooli õpilased ei ole stressis õpetajatega suhtlemise tõttu. Koolis arvestatakse iga õpilase individuaalseid iseärasusi. Tekkinud probleemid lahendatakse koostöö teel.

Küsimustele mille poolest erineb meie kool teiste koolidest vastavad õpilased järgmiselt:

- selles koolis mõistetakse õpilasi paremini kui teistes;
- paindlik tunniplaan;
- aitab sobitada tööelu, isiklikku elu ja õpinguid;
- õpetajate suhtumine;
- hea, sõbralik õhkkond ja suurepärased õpetajad;
- õpingud nõuavad suuremat iseseisvust;
- kool, kus pööratakse igapäevasele tähelepanu jne.

Vaatamata sellele, et koolis puudub huvijuhi ametikoht korraldavad kasvatuslikku tööd klassijuhatajad ja aineõpetajad läbi tundide, ainenädalate ja klassiväliste ürituste. Kogu kooli ajaloo jooksul tehakse tööd kooli traditsioonide kujundamisega. Traditsioonid võimaldavad nii õpilastel kui õpetajatel realiseerida oma võimalusi. Kooli peatraditsioonid on:

- teadmiste päev
- tähtpäevadele pühendatud temaatilised õhtud
- valentinipäev
- gümnasistideks pühitsemine
- täiskasvanud õppija nädal
- jõulukaleidoskoop
- viimane kell

Hea traditsioon on ka muusikaõhtud. Neid üritusi korraldab muusika õpetaja koostöös muusikakooli õpilastega. Õhtuse ja kaugõppevormi õppekavas ei ole kehalist kasvatust. Kooli koosseisunimekirjast puudub meditsiiniline töötaja, seepärast tervisliku eluviisi propageerimine kujuneb tundides ja ainenädalate kaudu. Arvestades kooli eripära ja õpilaste vanust vestlevad klassijuhatajad individuaalselt õpilastega narkootikumide, alkoholi ja tubaka kahjulikust toimest.

2007/2008 õa korraldas loodusteaduste õpetajate ainesektsioon seminar-praktikumi teemal „Veepuhastuse võimalused kodustes tingimustes“.

2008/2009 õa toimus konverents „Tervislik toitumine – tervislik eluviis“.

Koolis on loodud turvaline keskkond (õpilaste rahulolu küsitluste alusel). Iga aasta viiakse läbi tuleohutuse ja ohutustehnika instruktaazi.

### **Parendusvaldkonnad**

- Paljud õpilased eelistavad olla passiivsed, mitte osaleda klassivälistes üritustes.

### **Parendustegevused**

- Jätkata riiklikke tähtpäevi tähistavate, eesti rahvus- ning maailmakultuuri tutvustavate ürituste korraldamist.
- Jätkata iseseisvuse, initsiatiivi ja loomingulisuse kujundamist kooli kollektiivis.

## **VI Narva Täiskasvanute Kooli eesmärgid kolmel järgneval õppeaastal**

### ***Eestvedamine ja juhtimine***

#### *Eestvedamine*

- Luua kooliarenduse valdkondade ja alavaldkondade tegevuspoliitika (personali- ja koolituspoliitika), poliitikate koostamisel arvestada kooli põhiväärtustega.

#### *Strateegiline juhtimine*

- Analüüsida sisehindamise mõju kooli arengule ja sellest tulenevalt täiustada sisehindamise süsteemi arvestades nõustajalt saadud tagasisidet.

### ***Personalijuhtimine***

#### *Personalivajaduste hindamine*

Koosseisunimekirja läbivaatamine.

#### *Personali värbamine*

- Aktiivselt teha koostööd teiste Narva linna koolide ja üldhariduslike asutustega kaadripoliitika suhtes.
- Õpetajate ümberõpe eestikeelsete ainete õpetamiseks.

#### *Personali kaasamine ja toetamine*

- Personali kaasamise võimaluste paremaks rakendamiseks läbi viia korrapäraselt personali rahulolu uuringud, et võrrelda eelmise aasta tulemustega ning, et planeerida parendustegevusi ja selgitada välja töötajate ootused ja vajadused.

#### *Personali arendamine*

- Kaasata pedagooge töösse projektitegevuse kallal.
- Eesti keele kursuste läbimine juhtkonna ja õpetajate poolt.
- Iga pedagoog läbib vähemalt 160 tunni ulatuses aine- või pedagoogika- või ametialaseid kursusi.

#### *Personali hindamine ja motiveerimine*

- Uuendada pedagoogide hindamiskriteeriumid.
- Läbi mõelda ühisüritused (koolitused, ekskursioonid, peod), mis ühendaksid kollektiivi ja kujundaksid kollektiivist ühise meeskonna.

### ***Koostöö huvigruppidega***

#### *Koostöö kavandamine*

- Korrapäraselt välja selgitada huvigruppide vajadused ja ootused küsitluste abil ja tagasiside võimaldamise kaudu.

#### *Huvigruppide kaasamine*

- Arendada IT võimalusi huvigruppidega suhtlemiseks.
- Tõsta õpilaste ja personali osalemise aktiivsus ja tulemuslikkus erinevatel üritustel, konkurssidel, võistlustel.

#### *Huvigruppidega koostöö hindamine*

- Koguda põhjalikumalt tagasisidet ja hinnangu andmist koostööle järgmiste huvigruppidega.
- Võtta regulaarselt õpetajate ja õpilaste tagasisidet üritustele.

### ***Ressursside juhtimine***

#### *Eelarveliste ressursside juhtimine*

- Teha plaanipäraselt, õigeaegset ja sihikindlat koostööd Narva Linnavolikoguga eelarve planeerimise osas.

- Edaspidi kaasata vahendeid, mis eraldavad kooli arenguks heategevuslikud organisatsioonid, fondid ja projektid.

#### *Materiaaltehnilise baasi arendamine*

- Tagada, et koolis oleks turvaline, tervist ja keskkonda säästev õpi- ning töökeskkond, mis vastaks seadusandlikes aktides kehtestatud nõuetele.

#### *Inforessursside juhtimine*

- Tagada kooli kodulehekülje pidev uuendamine

#### *Säästlik majandamine ja keskkonnahoid*

- Kooli veebilehe kasutamine õpilaste, kooli personaliga ühenduse võtmise jaoks (küsitlused, informatsiooni edastamine)

#### **Õppe- ja kasvatusprotsess**

##### *Õpilase areng*

- Õppemotivatsiooni tõstmine õppe- ja klassivälise tegevuse kaudu.
- Õppe edukuse kvaliteedi tõstmine.
- Õpilaste individuaalse arengu hindamine ja jälgimine.

##### *Õppekava*

- Vajadusel korrigeerida õppekava riigi seadusandliku baasi alusel.
- Vajadusel ainekavade korrigeerimine

##### *Õppekorraldus ja õppemeetodid*

- Korraldada innovaatilise pedagoogilise praktika vahetust läbi lahtiste tundide ja koolisisese koolituse.

##### *Väärtused ja eetika*

- Jätkata iseseisvuse, initsiatiivi ja loomingulisuse kujundamist kooli kollektiivis.

## **VII Kokkuvõte**

Koolis rakendatud sisehindamissüsteem on loonud süsteemse võimaluse analüüsida oma tegevusi, näha selgemalt saavutatud tulemusi ja parendusvaldkondi kõigis olulistes koolielu valdkondades.

Sisehindamissüsteemi ülesehitamine on pikaajaline pidev protsess, millega kaasneb selle protsessi osalejate mõttemaailma ümberkujunemine, mis on hädavajalik, et kool kujuneks õppivaks organisatsiooniks.